

大学図書館のベストセラー所蔵状況 —TOHAN と CiNii Books のデータをもとにして—

栗山正光

首都大学東京学術情報基盤センター

mtkuri@tmu.ac.jp

抄録

日本の大学図書館等でベストセラーをどの程度収集・提供しているのか、過去 28 年間の TOHAN 調べベストセラー・リストと CiNii Books の所蔵データをもとに調査した。各年、各順位の所蔵数の推移と、多く所蔵されているタイトル、多く所蔵している図書館が具体的に判明した。所蔵数はタイトルや機関により相当のばらつきがあるが、一応、年が新しく順位が高いものほど多い傾向にある。度数分布を見ると所蔵館数が少ないタイトル、所蔵冊数が少ない図書館が多い。また、ゲーム関連本と一部の新興宗教の本はほとんど所蔵がない。さらに、地域的には西高東低、機関種別としては国立大学、規模的には大規模大学において所蔵数が多いといった傾向が見られた。

1. 研究の背景、目的

公共図書館におけるベストセラーの購入や貸出が本の売上に与える影響が議論的になっているが、大学図書館でベストセラーをどの程度収集・提供しているのかは、これまであまり問題にされてこなかった。しかし、近年、大学図書館も教育・研究のための資料一辺倒ではなく、学生を引きつけるため娯楽性や話題性のある図書も選定するようになってきている。大学図書館の今後の蔵書構築のあり方を考える上でも、そうした資料の所蔵に関し、現状の把握が必要だと思われる。

そこで本研究では、TOHAN と CiNii Books

のデータをもとに、日本の大学図書館のベストセラー所蔵状況を調査し、具体的に数字で示すと共に、そこに何らかの傾向が見られるかどうかを明らかにすることを目的とした。

2. 研究の方法

インターネット上で公開されている TOHAN の年間ベストセラー・リスト (1990 年から 2017 年まで) ⁽¹⁾ のうち、総合 20 位までの図書 (2 年以上に渡ってベストセラーになっているものもあるため 502 タイトル) につ

表 1 各年、各順位のベストセラー所蔵館数

順位	1990	1991	1992	1993	1994	1995	1996	1997	1998	1999	2000	2001	2002	2003	2004	2005	2006	2007	2008	2009	2010	2011	2012	2013	2014	2015	2016	2017	合計	平均	標準偏差
1	92	25	38	178	161	119	422	58	14	750	535	437	681	624	688	369	620	534	683	856	819	592	555	157	58	691	277	277	11,310	404	271
2	211	228	150	349	510	77	479	15	17	665	608	703	347	493	493	4	694	408	582	182	16	508	489	650	1	336	172	0	9,387	335	238
3	263	198	188	138	349	817	378	206	52	0	718	17	380	59	624	503	610	373	172	0	508	508	14	555	227	318	0	631	8,806	315	238
4	0	12	1	177	119	257	0	0	361	404	349	584	678	85	0	14	38	311	156	14	0	492	508	657	597	0	410	82	6,306	225	232
5	151	111	211	0	303	6	144	9	278	18	215	14	641	51	390	278	277	14	168	489	856	819	735	403	349	45	580	260	7,815	279	250
6	10	81	0	0	0	446	41	0	380	0	14	608	85	3	577	85	0	23	408	16	0	376	145	14	14	489	85	5	3,905	139	198
7	709	0	21	379	217	343	27	469	38	14	10	0	14	10	715	356	470	62	534	3	514	384	376	242	324	14	470	496	7,211	258	232
8	96	15	0	270	66	0	150	538	219	463	398	344	34	76	70	8	14	0	233	628	14	395	0	0	195	164	581	415	5,386	192	198
9	123	303	295	316	477	24	2	0	0	343	324	0	154	0	202	545	147	0	155	239	0	164	107	313	19	107	14	14	4,387	157	155
10	95	1	541	570	220	0	131	0	0	121	262	0	330	15	409	38	274	197	293	164	395	592	42	489	245	324	624	56	6,428	230	199
11	485	5	0	53	24	11	817	0	131	0	0	69	298	0	14	610	0	620	14	314	990	14	85	4	489	614	118	410	6,189	221	286
12	134	24	128	28	14	9	596	463	8	463	1	182	308	0	370	91	0	68	537	101	712	462	489	658	709	204	691	85	7,535	269	253
13	301	197	7	250	570	125	0	155	228	166	15	174	25	177	60	295	447	90	578	36	489	0	38	0	123	93	215	29	4,883	174	168
14	79	425	1	15	0	163	0	153	404	282	750	0	181	140	8	0	197	521	48	0	341	31	181	481	445	709	489	392	6,436	230	224
15	135	9	353	271	117	6	146	0	0	0	156	119	0	535	247	610	36	505	0	6	716	8	357	101	314	0	38	4,785	171	207	
16	29	96	177	5	93	206	8	2	0	13	190	411	536	0	369	184	318	0	322	270	654	0	52	0	0	50	277	580	4,842	173	193
17	423	207	13	198	0	233	262	3	3	134	369	0	265	85	207	737	369	203	37	0	258	514	592	0	46	569	314	380	6,421	229	203
18	156	211	0	281	79	422	142	0	65	0	0	678	136	88	208	14	0	730	15	0	0	198	148	592	0	94	383	320	4,960	177	208
19	40	3	11	205	175	177	8	5	443	219	78	100	98	81	50	264	657	373	9	0	286	239	2	525	314	383	212	314	5,271	188	173
20	53	185	81	97	307	499	3	0	35	448	69	536	717	0	356	472	510	190	21	0	290	2	1	307	7	0	392	309	5,887	210	210
合計	3,585	2,336	2,216	3,780	3,801	3,940	3,756	2,076	2,676	4,503	4,905	5,013	6,027	1,987	6,345	5,114	6,252	4,753	5,470	3,312	7,148	7,006	4,567	6,404	4,263	5,518	6,304	5,093	128,150	4,577	1,483
平均	179	117	111	189	190	197	188	104	134	225	245	251	301	99	317	256	313	238	274	166	357	350	228	320	213	276	315	255	6,408		
標準偏差	175	119	145	148	173	211	228	173	155	233	246	253	230	162	232	222	247	226	223	236	319	249	238	246	211	231	209	198	1,804		

表 2 所蔵館数が多いタイトル上位 20

年	順位	書名	著者	所蔵館数(版別)			館数計	機関数	
2010	11	これからの「正義」の話をしよう:いまを生き延びるための	マイケル・サンデル; 鬼澤忍 訳	865	125		990	675	
2009	1	2010 5 1Q84 (1・2)	村上春樹	759	97		856	651	
2010	1	2011 5 もし高校野球の女子マネージャーがドラッカーの『マネジメント』	岩崎夏海	793	26		819	634	
1995	3	1996 11 ソフィーの世界	ヨースタイン・ゴルデル; 池田香代子	660	99	58	817	556	
1999	1	2000 14 五体不満足	乙武洋匡	635	28	87	750	564	
2005	17	ダ・ヴィンチ・コード(上・下)	ダン・ブラウン; 越前敏弥 訳	566	49	122	737	548	
2012	5	舟を編む	三浦しをん	676	59		735	596	
2007	18	生物と無生物のあいだ	福岡伸一	730			730	573	
2000	3	ハリー・ポッターと賢者の石、ハリー・ポッターと秘密の部屋	J. K. ローリング; 松岡佑子 訳	653	35	25	5	718	571
2002	20	海辺のカフカ(上・下)	村上春樹	521	196			717	540
2011	15	スティーブ・ジョブズ(1・2)	ウォルター・アイザックソン; 井口耕	659	50	7		716	555
2004	7	13歳のハローワーク	村上 龍; はまのゆか 絵	715				715	583
2010	12	エッセンシャル版 マネジメント 基本と原則	P. F. ドラッカー; 上田惇生 編訳	712				712	579
1990	7	文学部唯野教授	筒井康隆	384	154	171		709	441
2014	12	2015 14 嫌われる勇気 自己啓発の源流「アドラー」の教え	岸見一郎; 古賀史健	709				709	588
2001	2	ハリー・ポッターとアズカバンの囚人	J. K. ローリング; 松岡佑子 訳	646	29	24	4	703	557
2006	2	ハリー・ポッターと謎のプリンス	J.K.ローリング; 松岡佑子 訳	651	15	24	4	694	569
2015	1	2016 12 火花	又吉直樹	661	30			691	572
2004	1	ハリー・ポッターと不死鳥の騎士団	J.K.ローリング; 松岡佑子 訳	641	21	22	4	688	559
2008	1	ハリー・ポッターと死の秘宝	J.K.ローリング; 松岡佑子 訳	647	8	24	4	683	563

いて、2018年7月2日から10日にかけてCiNii Books^②を検索し、その結果をHTMLファイルとして保存した。同じ本が複数の版(たとえばハードカバーと文庫など)で発行されているものは、そのすべてを対象としたが、外国語版や関連本は対象外とした。

簡単なPerlのプログラムを作成し、HTMLファイルから書名、所蔵数、図書館名などを抽出し、各書誌の所蔵件数データと102,636件の所蔵館データを得た。これらをExcelおよびSPSSを使って、所蔵の多いタイトル、少ないタイトル、所蔵の多い大学、少ない大学など、いくつかの角度から集計、分析した。

3. 各タイトルの所蔵状況

各年、各順位のベストセラーの所蔵館数を表1にまとめた。ここでは同じタイトルが二回以上出現する場合、その都度同じ所蔵館数を記し

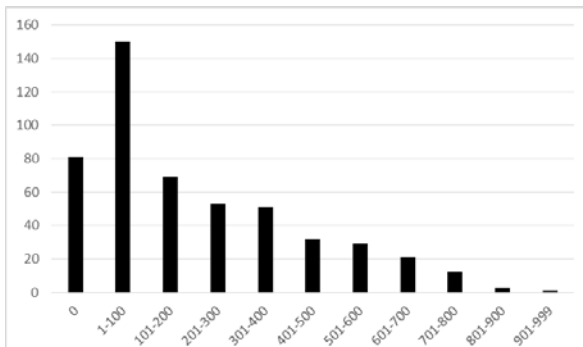


図 1 所蔵館数の度数分布

ているので総合計は128,150となっている。各タイトルの所蔵館数はばらつきが大きい、所蔵館数合計の年ごとの推移を見ると、時折落ち込む年はあるものの、おおむね年々増加している(年と所蔵館数合計との相関係数は0.63)。また、順位ごとの数を見ると、これもタイトルごとのばらつきが大きいものの、合計では順位が高いものの所蔵が多い傾向が見られる(順位と所蔵館数合計との相関係数は-0.61)。

表2に所蔵館数が多いタイトル上位20点をベストセラーになった年と順位とともに示す。2年に渡ってベストセラーになったものは両方の年と順位を記した。また、所蔵館数は版ごとの数と合計を示した。さらに、同一機関に属する館は一つにまとめ、所蔵機関数を示した。上位3点が2010年のベストセラーで、2010年分の所蔵が一番多い大きな要因となっている。ベストセラー1位が6点入っており、順位が高いものが多く所蔵されていることを窺わせるが、トップの『これからの「正義」の話をしよう』は11位だし、他にも下位のものがいくつか含まれている。

図1は全502タイトルの所蔵館数の度数分布である。全く所蔵がないものが81タイトルあるが、これらはほとんどがゲーム攻略本と新興宗教の本である。また100館以下のものが

150 タイトルで、ゼロと合わせて 46%を占め、ベストセラーの半数近くは、それほど多くの館で所蔵されているわけではないことがわかる。

表 3 機関種別ごとの機関数、ベストセラー所蔵数

機関種別	機関数	NII接続機関数	ベストセラー所蔵あり	%	所蔵数計	平均	最小値	最大値	標準偏差
国立大学	86	86	86	100.0	16,028	186.4	12	594	118.3
公立大学	90	90	86	95.6	10,160	118.1	3	574	89.7
私立大学	604	579	530	91.5	59,167	111.6	1	502	84.0
短期大学	337	119	93	78.2	8,261	88.8	1	310	64.3
高等専門学校	57	55	52	94.5	6,875	132.2	10	402	85.2
大学共同利用機関	-	14	12	85.7	131	10.9	1	49	15.4
海外機関	-	144	36	25.0	655	18.2	1	82	20.7
その他	-	247	53	21.5	1,359	25.6	1	301	53.3
合計		1,334	948	71.1	102,636	108.3	1	594	91.3

4. 各機関の所蔵状況

表 3 に機関種別ごとの機関数(文部科学省の調査^③による)、NII 接続機関数 (2018 年 3 月 31 日現在) ^④、ベストセラーの所蔵がある機関の数および所蔵数の合計、一機関あたりの平均等を示す。国公立大は 100%、私立大は 95%、高専は 96%が NII に接続しており、ベストセラーを所蔵登録している機関の割合も 90%以上で、これらに関してはかなり実態を反映していると考えられる。短大、海外機関、その他に関しては参考程度に見るべきだろう。

一機関あたりの平均所蔵数は全体で 100 を上回るが、特に国立大学と高専で高いのが目につく。最小値もこの二つだけが 10 以上で、他よりベストセラーの所蔵が多い傾向にある。ただし、ばらつきは大きく、多く所蔵しているかどうかは機関によるとしか言いようがない。

表 4 は文部科学省の規模別大学一覧表^⑤に従って四年制大学の規模別に所蔵数を集計したものである。大規模な大学ほど所蔵数が多いのは当然だが、国立大学は単科大学でも所蔵数の平均が高いのが目につく。

機関別所蔵数の度数分布を図 3 に示す。ここには所蔵数ゼロの機関は含まれていない。1~20 冊という機関が圧倒的に多く、17%を占める。54%が 100 冊以下、87%が 200 冊以下である。ベストセラーを多く所蔵する機関は少数派だと言える。

表 5 はベストセラーの所蔵数上位 20 機関である。左側が複本を含んだ数で、右側が複本を

表 4 大学の規模別ベストセラー所蔵数

機関種別	規模	機関数	所蔵数計	平均	最小値	最大値	標準偏差
国立大学	D(単科大学)	26	3,853	148.2	24	594	104.6
	C(2~4学部)	20	2,729	136.5	12	429	96.0
	B(5~7学部)	21	3,856	183.6	15	327	83.5
	A(8学部以上)	19	5,590	294.2	90	543	127.2
公立大学	D(単科大学)	44	3,782	86.0	3	169	43.9
	C(2~4学部)	34	4,442	130.7	11	490	88.0
	B(5~7学部)	7	1,768	252.6	99	574	166.1
	A(8学部以上)	1	168	168.0	168	168	
私立大学	D(単科大学)	167	11,276	67.5	1	214	51.4
	C(2~4学部)	248	28,664	115.6	1	424	75.1
	B(5~7学部)	73	11,843	162.2	10	384	96.3
	A(8学部以上)	42	7,384	175.8	2	502	115.0

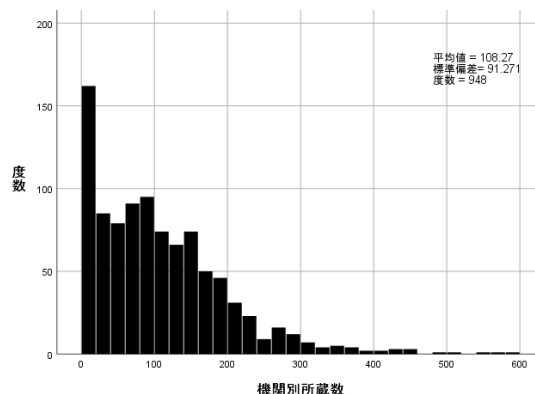


図 2 機関別所蔵数の度数分布

表 5 ベストセラーの所蔵が多い機関

(複本含む)		(複本除く)		
1	北海道教育大学	594	大阪信愛女学院短期大学	297
2	兵庫県立大学	574	兵庫県立大学	264
3	神戸大学	543	県立広島大学	263
4	近畿大学	502	神戸学院大学	258
5	県立広島大学	490	広島修道大学	257
6	日本大学	448	九州工業大学	254
7	北海道大学	441	九州産業大学	254
8	広島大学	440	鹿児島国際大学	254
9	九州工業大学	429	香川高等専門学校	254
10	九州大学	429	椋山女学園大学	249
11	関西外国語大学	424	帝塚山学院大学	249
12	熊本高等専門学校	402	北海道大学	247
13	金沢大学	401	崇城大学	246
14	名古屋大学	385	熊本高等専門学校	243
15	椋山女学園大学	384	阪南大学	240
16	帝塚山大学	372	神戸大学	238
17	香川高等専門学校	370	帝塚山大学	237
18	長崎大学	365	奈良県立図書館情報館	237
19	愛知大学	360	旭川大学	236
20	信州大学	358	仙台高等専門学校	236

除いた個別タイトルの所蔵数である。複本が多

い北海道教育大学はキャンパスが北海道各地の5箇所に別れており、これが影響していると考えられる。複本を除くと1位は大阪信愛女学院短期大学の297で、これは全502タイトルの59%に当たる。ベストセラーのカバー率は一番多い機関でも6割以下ということになる。

地域によって差があるかどうかを見るため、都道府県別の一図書館あたり(同一機関で所在地が別の都道府県

になる図書館が多数あるので一機関あたりではない)の平均所蔵数を出した(図3)。県立図書館等の影響を排除するため機関種別「その他」は集計から除いた。北陸と九州の平均値が高く、大学の数が多い東京、京都は低い。全体的に西高東低の傾向が見られる(平均所蔵数と県コード(東から西に数が大きくなる)の相関係数は0.61)。

図4は横軸に各タイトルの所蔵館数、縦軸に機関別所蔵数を取った箱ひげ図である。これは、たとえば所蔵館数が少ないタイトルはベストセラーの所蔵が多い図書館に所蔵されているのか、それとも逆かといった傾向を見るために作成したものだが、若干右側が詰まっている印象はあるものの、どのタイトルも所蔵の少ない図書館から多い図書館まで幅広く所蔵されているようで、特段の傾向は見出せなかった。

参考文献

(1) TOHAN「年間ベストセラーアーカイブ」
<http://www.tohan.jp/bestsellers/past.html> (参照2018-09-19).

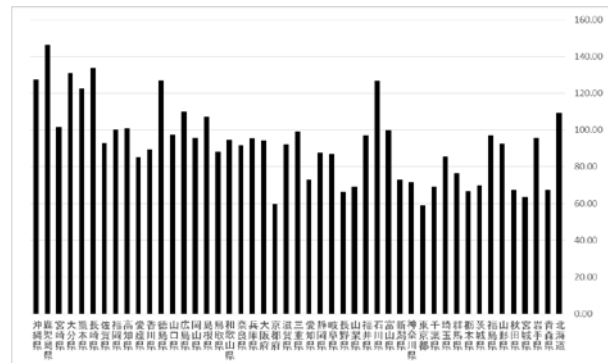


図3 都道府県別ベストセラー平均所蔵数

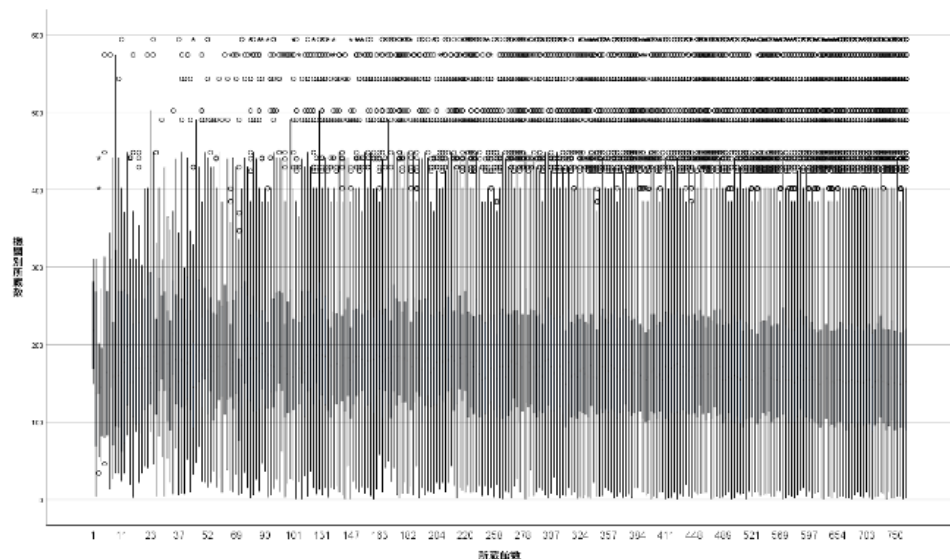


図4 各タイトルの所蔵館数と機関別所蔵数の対応

(2) 国立情報学研究所「CiNii Books - 大学図書館の本をさがす」<https://ci.nii.ac.jp/books/> (参照2018-09-19).

(3) 文部科学省「学校基本調査-平成29年度結果の概要-」http://www.mext.go.jp/b_menu/toukei/chousa01/kihon/kekka/k_detail/1388914.htm (参照2018-09-19).

(4) 国立情報学研究所「NACSIS-CAT 接続機関一覧」<https://www.nii.ac.jp/CAT-ILL/archive/stats/cat/org.html> (参照2018-09-19).

(5) 文部科学省「規模別大学一覧表(平成29年5月1日現在)」http://www.mext.go.jp/component/b_menu/other/_icsFiles/afiel_dfile/2018/03/23/1280065_16.pdf (参照2018-09-20).